

ОБОСОБЛЕННОЕ СТРУКТУРНОЕ ПОДРАЗДЕЛЕНИЕ  
ГНБУ «АКАДЕМИЯ НАУК РЕСПУБЛИКИ ТАТАРСТАН»  
«ИНСТИТУТ АРХЕОЛОГИИ ИМЕНИ А.Х. ХАЛИКОВА  
АКАДЕМИИ НАУК РЕСПУБЛИКИ ТАТАРСТАН»

Документация,  
обосновывающая меры по обеспечению сохранности  
объекта культурного (археологического) наследия регионального  
(республиканского) значения – Достопримечательное место «Культурный  
слой слобод Заречья города Казани XVII-XVIII веков» при проведении  
земляных, строительных, мелиоративных, хозяйственных и иных работ по  
проекту строительства объекта «Реконструкция бани № 5» по адресу:  
г. Казань, ул. 1 Мая, д. 5 (кадастровый номер земельного участка:  
16:50:090313:0007).

## ЛИСТ СОГЛАСОВАНИЯ

Документации,  
 обосновывающей меры по обеспечению сохранности  
 объекта культурного (археологического) наследия регионального  
 (республиканского) значения – Достопримечательное место «Культурный  
 слой слобод Заречья города Казани XVII-XVIII веков» при проведении  
 земляных, строительных, мелиоративных, хозяйственных и иных работ по  
 проекту строительства объекта «Реконструкция бани № 5» по адресу:  
 г. Казань, ул. 1 Мая, д. 5 (кадастровый номер земельного участка:  
 16:50:090313:0007).

«УТВЕРЖДАЮ»

Генеральный директор АО  
 «КОМБИТСЕРВИС»

\_\_\_\_\_ Р.Г. Хайруллин  
 «\_\_\_\_\_» \_\_\_\_\_ 2016 г.

М.П.

«СОГЛАСОВАНО»

Заместитель министра культуры  
 Республики Татарстан

\_\_\_\_\_ С.Г. Персова  
 «\_\_\_\_\_» \_\_\_\_\_ 2016 г.

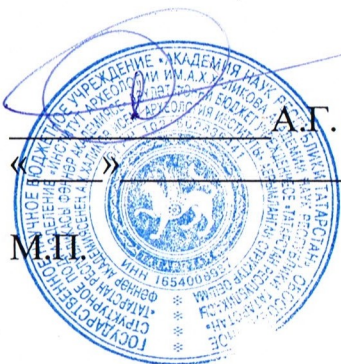
М.П.

«СОГЛАСОВАНО»

Директор «Института археологии  
 им. А.Х. Халикова АН РТ»

\_\_\_\_\_ А.Г. Ситдинов  
 «\_\_\_\_\_» \_\_\_\_\_ 2016 г.

М.П.



	<b>Введение</b>	4
<b>1.</b>	<b>Общая характеристика земельного участка</b>	8
<b>2.</b>	<b>Состав и содержание предпроектных исследований</b>	10
<b>3.</b>	<b>Результаты предпроектных исследований</b>	11
3.1.	Техническое состояние земельного участка	11
3.2.	Историческая характеристика земельного участка	12
3.3.	Археологическая характеристика земельного участка	17
<b>4.</b>	<b>Выводы по результатам предпроектных исследований</b>	22
	<b>Приложения</b>	24

## Введение

Разработка Документации, обосновывающей меры по обеспечению сохранности объекта культурного (археологического) наследия регионального (республиканского) значения – Достопримечательное место «Культурный слой слобод Заречья города Казани XVII-XVIII веков» при проведении земляных, строительных, мелиоративных, хозяйственных и иных работ по проекту строительства объекта «Реконструкция бани № 5», расположенного на ул. 1 Мая, д. 5, в Кировском районе г. Казани на земельном участке с кадастровым номером 16:50:090313:0007<sup>1</sup>, выполнена Институтом археологии им. А.Х. Халикова Академии наук Республики Татарстан на основании обращения Заказчика - АО «КОМБЫТСЕРВИС»<sup>2</sup>.

Данная территория (земельный участок с кадастровым номером: 16:50:090313:0007, общей площадью 6 830 кв. м,<sup>3</sup> подлежащий хозяйственному освоению по проекту «Реконструкция бани № 5» по адресу: г. Казань, ул. 1 Мая, д. 5) входит в зону проведения археологических исследований в соответствии с Федеральным Законом от 25 июня 2002 г. № 73-ФЗ «Об объектах культурного наследия (памятниках истории и культуры) народов Российской Федерации» и Законом Республики Татарстан от 1 апреля 2005 г. № 60-ЗРТ «Об объектах культурного наследия в Республике Татарстан», а также Постановлением Кабинета Министров РТ от 15 февраля 2010 г. № 79 «Об отнесении к объектам культурного наследия регионального (республиканского) значения в виде достопримечательного места культурного слоя города Казани», Постановлением Кабинета Министров РТ от 30 сентября 2010 г. № 774 «О внесении изменения в Постановление Кабинета Министров Республики Татарстан от 15 февраля

---

<sup>1</sup> Далее - Документация, обосновывающая меры по обеспечению сохранности объекта культурного (археологического) наследия регионального (республиканского) значения, или Документация.

<sup>2</sup> См. Приложение 2. Обращение Заказчика.

<sup>3</sup> См. Приложение 5. Кадастровый план земельного участка, расположенного на ул. 1 Мая, д. 5, Кировского района г. Казани (кадастровый номер земельного участка: 16:50:090313:0007).



2010 г. № 79 «Об отнесении к объектам культурного наследия регионального (республиканского) значения в виде достопримечательного места культурного слоя города Казани».

Хозяйственная деятельность на участке регулируется в соответствии с Приказом от 1 апреля 2010 г. Министерства культуры Республики Татарстан № 183 «Об утверждении характера использования, ограничений на использование и требований к хозяйственной деятельности, проектированию и строительству на территории достопримечательных мест города Казани».

Основанием для разработки Документации, обосновывающей меры по обеспечению сохранности объекта культурного (археологического) наследия регионального (республиканского) значения, служит Федеральный Закон от 25 июня 2002 г. № 73-ФЗ «Об объектах культурного наследия (памятниках истории и культуры) народов Российской Федерации» (ст. 36.3); Закон Республики Татарстан от 1 апреля 2005 г. № 60-ЗРТ (ред. от 29 декабря 2005 г.) «Об объектах культурного наследия в Республике Татарстан»; Указ Президента Республики Татарстан от 20 сентября 2002 г. № УП-824 «О мерах по обеспечению соблюдения законодательства об охране и использовании памятников истории и культуры»; Постановление Кабинета Министров Республики Татарстан от 15 декабря 2003 г. № 638 «О мерах по улучшению охраны и использования объектов культурного наследия (памятников истории и культуры) на территории города Казани и иных населенных пунктов Республики Татарстан» (с изменениями на 12 мая 2006 года); Постановление Кабинета Министров Республики Татарстан от 15 февраля 2010 г. № 79 «Об отнесении к объектам культурного наследия регионального (республиканского) значения в виде достопримечательного места культурного слоя г. Казани»; Постановление Кабинета Министров Республики Татарстан от 30 сентября 2010 г. № 774 «О внесении изменений в Постановление Кабинета Министров Республики Татарстан № 79 от 15 февраля 2010 г. «Об отнесении к объектам культурного наследия

регионального (республиканского) значения в виде достопримечательного места культурного слоя г. Казани».

Финансирование проектных работ в соответствии с законодательством (ст. 36.4 Федерального Закона от 25 июня 2002 г. № 73-ФЗ «Об объектах культурного наследия (памятниках истории и культуры) народов Российской Федерации») осуществлялось за счет средств Заказчика – АО «КОМБИТСЕРВИС», на основании РНИП и СЦНПР–91.

Определение проектных параметров осуществлялось на основании требований законодательства по обеспечению сохранности объектов культурного наследия Федерального Закона РФ от 25 июня 2002 г. № 73-ФЗ «Об объектах культурного наследия (памятниках истории и культуры) народов Российской Федерации», в соответствии с реставрационными нормами и правилами, утвержденными федеральным органом охраны объектов культурного наследия и «Положением о порядке проведения археологических полевых работ и составления научной отчетной документации», утвержденном Постановлением бюро Отделения историко-филологических наук Российской Академии наук от 27 ноября 2013 г. № 85.

Археологические работы являются видом научно-исследовательских работ и проводятся специализированной научно-исследовательской организацией в порядке, определенном ст. 45 Закона № 73-ФЗ «Об объектах культурного наследия (памятниках истории и культуры) народов Российской Федерации» с соблюдением требований методики проведения археологических полевых работ, закрепленной «Положением о порядке проведения археологических полевых работ и составления научной отчетной документации», утвержденном Постановлением бюро Отделения историко-филологических наук Российской Академии наук от 27 ноября 2013 г. № 85.

Изменение условий проведения строительных и иных работ в ходе реализации проекта строительства объекта «Реконструкция бани № 5» по адресу: г. Казань, Кировский район, ул. 1 Мая, д. 5 (кадастровый номер земельного участка: 16:50:090313:0007), предполагающих разрушение

культурного слоя<sup>4</sup> на данном земельном участке, либо выявление на земельном участке в результате хозяйственной деятельности уникальных объектов культурного наследия, может повлечь за собой проведение дополнительных спасательных археологических полевых работ.

Документация, обосновывающая меры по обеспечению сохранности объекта культурного (археологического) наследия регионального (республиканского) значения – Достопримечательное место «Культурный слой слобод Заречья города Казани XVII-XVIII веков» при проведении земляных, строительных, мелиоративных, хозяйственных и иных работ по проекту строительства объекта «Реконструкция бани № 5» по адресу: г. Казань, ул. 1 Мая, д. 5 (кадастровый номер земельного участка: 16:50:090313:0007), подготовлена на правах рукописи, при использовании научно-исследовательских материалов Документации ссылка на нее обязательна.

Документация включает в себя – текстовую часть (23 стр.) и приложения (12 наименований на 37 стр.).

---

<sup>4</sup> «Под культурным слоем понимается слой в земле или под водой, содержащий следы существования человека, время возникновения которых превышает сто лет, включающий археологические предметы» (Федеральный Закон от 25 июня 2002 г. № 73-ФЗ «Об объектах культурного наследия (памятниках истории и культуры) народов Российской Федерации». Ст. 3).

## 1. Общая характеристика земельного участка

В *административном* отношении участок по ул. 1 Мая, предполагаемый к хозяйственному освоению по проекту строительства объекта «Реконструкция бани № 5» по адресу: г. Казань, ул. 1 Мая, д. 5 (кадастровый номер земельного участка: 16:50:090313:0007), располагается в квартале, ограниченном современными улицами 1 Мая, Гладилова, Несмелова и Кировской дамбой в Кировском районе г. Казани<sup>5</sup>.

В *историческом* отношении земельный участок расположен в историческом районе Заречья, вблизи территорий исторически известных как Ягодная и Пороховая слободы<sup>6</sup>.

В *археологическом* отношении землеотвод находится в границах объекта культурного (археологического) наследия регионального (республиканского) значения - Достопримечательное место «Культурный слой слобод Заречья города Казани XVII-XVIII веков»<sup>7</sup>.

В *геоморфологическом* отношении площадка изысканий расположена в пределах левобережной аллювиальной среднеплейстоценовой III террасы р. Волга. Абсолютные отметки поверхности земельного участка равны 62,87-63,10 м по Балтийской системе. Мощность насыпных грунтов составляет от 0,5-3,4 м.<sup>8</sup>

В соответствии с представленными материалами отчета об инженерно-геологических изысканиях<sup>9</sup> к проекту «Реконструкция бани № 5» по адресу: г. Казань, ул. 1 Мая, д. 5 (кадастровый номер земельного участка:

---

<sup>5</sup> См. Приложение 3. Ситуационный план земельного участка (кадастровый номер земельного участка: 16:50:090313:0007).

<sup>6</sup> См. Приложение 9. Фрагменты исторических планов.

<sup>7</sup> См. Приложение 8. Граница территории достопримечательного места «Культурный слой слобод Заречья города Казани XVII - XVIII веков» к проекту строительства объекта «Реконструкция бани № 5» по адресу: г. Казань, ул. 1 Мая, д. 5 (кадастровый номер земельного участка: 16:50:090313:0007).

<sup>8</sup> Отчет об инженерно-геологических изысканиях на объекте: «Реконструкция бани № 5 по ул. 1 Мая, д. 5 в Кировском районе г. Казани».

<sup>9</sup> См. Приложение 7. Материалы технического отчета по инженерно-геологическим изысканиям на объекте «Реконструкция бани № 5 по ул. 1 Мая, д. 5 в Кировском районе г. Казани» (кадастровый номер земельного участка: 16:50:090313:0007).

16:50:090313:0007), на участке было заложено 8 шурфов. Мощность насыпного слоя в Шурфе № 1 составила 0,5 м, в Шурфе № 2 – 1,0 м, в Шурфе № 3 – 2,0 м, в Шурфе № 4 – 1,0 м, в Шурфе № 5 – 0,7 м, в Шурфе № 5а – 0,9 м, в Шурфе № 5б – 2,8 м, в Шурфе № 8 – 3,4 м. Таким образом, мощность насыпного грунта составляет от 0,5 до 3,4 м.<sup>10</sup>

*Хозяйственная деятельность:* в соответствии с эскизным проектом «Реконструкция бани № 5» по адресу: г. Казань, ул. 1 Мая, д. 5 (кадастровый номер земельного участка: 16:50:090313:0007) предусмотрена реконструкция банного комплекса и благоустройство территории<sup>11</sup>. Здание имеет прямоугольную форму и представляет собой отдельно стоящее 4-хэтажное строение с цокольным этажом, главный фасад которого выходит на ул. 1 Мая. В здании располагаются: банно-прачечный комплекс, помещения для кафе, магазинов, санитарные узлы, а также комнаты для технического обслуживания и администрации. В границах проектируемого участка предусмотрен пристрой к существующему зданию бани площадью около 113 кв. м с западной стороны земельного участка, а также переустройство котельной (вторая очередь)<sup>12</sup>.

Кроме того, в соответствии с эскизным проектом реконструкции также запланирована организация подъездов вокруг здания и въезда-выезда на площадку. Гостевая парковка запроектирована в границах земельного участка. Благоустройство территории включает в себя: асфальтовое покрытие проезда, мощение площади перед главным фасадом здания, газоны, озеленение и установку осветительных приборов. Площадь застройки составляет 2 302 кв. м.<sup>13</sup>

---

<sup>10</sup> Отчет об инженерно-геологических изысканиях на объекте: «Реконструкция бани № 5 по ул. 1 Мая, д. 5 в Кировском районе г. Казани».

<sup>11</sup> См. Приложение 4. Генплан застройки земельного участка (кадастровый номер: 16:50:090313:0007). Материалы эскизного проекта «Реконструкция бани № 5» по адресу: г. Казань, ул. 1 Мая, д. 5 (кадастровый номер земельного участка: 16:50:090313:0007).

<sup>12</sup> Эскизный проект «Реконструкция Бани № 5 по ул. 1 Мая, д. 5 в Кировском районе г. Казани».

<sup>13</sup> Там же.

## 2. Состав и содержание предпроектных исследований

Цель предпроектных исследований – оценка состояния объекта археологического наследия «Культурный слой слобод Заречья города Казани XVII-XVIII веков» в границах территории, отведенной под реконструкцию бани № 5, расположенного на земельном участке (кадастровый номер: 16:50:090313:0007), подлежащего хозяйственному освоению по проекту «Реконструкция бани № 5» по адресу: г. Казань, ул. 1 Мая, д. 5, его историко-археологической ценности и разработка плана охранных мероприятий в связи с планируемой хозяйственной деятельностью.

Предпроектные исследования при разработке Документации, обосновывающей меры по обеспечению сохранности объекта культурного (археологического) наследия регионального (республиканского) значения – Достопримечательное место «Культурный слой слобод Заречья города Казани XVII-XVIII веков» при проведении земляных, строительных, мелиоративных, хозяйственных и иных работ, носят комплексный характер и включают: архивно-библиографические изыскания; визуальное обследование участка с фиксацией его современного состояния; анализ данных, полученных в результате предшествующих археологических работ.

В основе разработки Документации использованы архивные данные (7 ед.): исторические карты и схемы г. Казани из фондов Национального архива Республики Татарстан (НА РТ), Российского государственного архива древних актов (РГАДА, г. Москва) и личного архива авторов данного проекта (Раздела); научно-исследовательская литература (3 ед.); материалы предшествующих археологических работ (11 ед.); научно-техническая документация, представленная Заказчиком (6 ед.)<sup>14</sup>.

---

<sup>14</sup> См. Приложение 1. Источники и литература.

### **3. Результаты предпроектных исследований**

#### **3.1. Техническое состояние земельного участка**

Общая площадь земельного участка (кадастровый номер: 16:50:090313:0007), подлежащего хозяйственному освоению, по проекту строительства объекта «Реконструкция бани № 5» на ул. 1 Мая, д. 5, Кировского района г. Казани, составляет 6 830 кв. м.<sup>15</sup> Площадь застройки равна 2 302 кв. м.<sup>16</sup>

К моменту разработки Документации, обосновывающей меры по обеспечению сохранности объекта культурного (археологического) наследия регионального (республиканского) значения – Достопримечательное место «Культурный слой слобод Заречья города Казани XVII-XVIII веков» при проведении земляных, строительных, мелиоративных, хозяйственных и иных работ по проекту строительства объекта «Реконструкция бани № 5» по адресу: г. Казань, Кировский район, ул. 1 Мая, д. 5 (кадастровый номер земельного участка: 16:50:090313:0007), был проведен натурный осмотр участка и его фотофиксация<sup>17</sup>.

Площадка под проектируемые работы представляет собой территорию, имеющую небольшой уклон в южную сторону земельного участка. В настоящее время на участке, предназначенном под проектируемые работы, находится действующее 4-этажное здание, к которому ведется новая пристройка (проведены земляные работы и выполняется устройство

---

<sup>15</sup> См. Приложение 5. Кадастровый план земельного участка, расположенного на ул. 1 Мая, д. 5, Кировского района г. Казани (кадастровый номер земельного участка: 16:50:090313:0007).

<sup>16</sup> См. Приложение 4. Генплан застройки земельного участка (кадастровый номер: 16:50:090313:0007). Материалы эскизного проекта «Реконструкция бани № 5» по адресу: г. Казань, ул. 1 Мая, д. 5 (кадастровый номер земельного участка: 16:50:090313:0007).

<sup>17</sup> См. Приложение 11. Фотофиксация к Документации, обосновывающей меры по обеспечению сохранности объекта культурного (археологического) наследия регионального (республиканского) значения – Достопримечательное место «Культурный слой слобод Заречья города Казани XVII-XVIII веков» при проведении земляных, строительных, мелиоративных, хозяйственных и иных работ по проекту строительства объекта «Реконструкция бани № 5» по адресу: г. Казань, ул. 1 Мая, д. 5 (кадастровый номер земельного участка: 16:50:090313:0007).

монолитного каркаса)<sup>18</sup>, запланированная эскизным проектом «Реконструкция бани № 5 по ул. 1 Мая, д. 5 в Кировском районе г. Казани»<sup>19</sup>. Также на территории землеотвода располагаются котельная, прачечная и пр. постройки, обслуживающие работу бани. Кроме того, на земельном участке, предназначенном к хозяйственному освоению, находятся строительные материалы и бытовки.

### 3.2. Историческая характеристика земельного участка

Кировский район, в котором располагается исследуемый земельный участок - старейшая часть Казани. Неслучайно его часто называют «колыбелью города». С прошлым этого рабочего района связаны имена многих исторических личностей. Например, Петр I, учредив в 1718 году Казанское адмиралтейство, положил начало созданию флота для Каспийской и Волжской флотилий, а по инициативе Екатерины II, посетившей Казань во время путешествия по Волге, было начато строительство Порохового завода.

Топографически рассматриваемая территория относится к Заречью – ряду исторических предместий г. Казани или пригородной части города, и располагается она напротив Адмиралтейской слободы, лежащей между Казанской (Устьинской) пристанью на реке Волге и собственно Казанью. Современная улица 25-го Октября (бывш. ул. Большая Песчаная) локализуется на границе Ягодной и Пороховой слобод<sup>20</sup>.

В районе Заречья, севернее русла р. Казанка, располагалось село Ягодная Поляна (на его основе в XVIII столетии образуется Ягодная

<sup>18</sup> См. Приложение 6. Ответ генерального директора АО «КОМБИТСЕРВИС» Р.Г. Хайруллина на обращение № 2015/738 от 23.12.2015 г. директора Института археологии им. А.Х. Халикова АН РТ А.Г. Ситдикова о том, что на 26.02.2016 г. ведутся работы по устройству монолитного каркаса пристроя.

<sup>19</sup> См. Приложение 11. Фотофиксация к Документации, обосновывающей меры по обеспечению сохранности объекта культурного (археологического) наследия регионального (республиканского) значения – Достопримечательное место «Культурный слой слобод Заречья города Казани XVII-XVIII веков» при проведении земляных, строительных, мелиоративных, хозяйственных и иных работ по проекту строительства объекта «Реконструкция бани № 5» по адресу: г. Казань, ул. 1 Мая, д. 5 (кадастровый номер земельного участка: 16:50:090313:0007).

<sup>20</sup> См. Приложение 9. Фрагменты исторических планов.



слобода), существовавшее со времен Казанского ханства (в то время оно носило название «Жилякле» («Ягодная»)). Село находилось на сухом и возвышенном месте в окружении заливных лугов, густого смешанного леса и болотистых низменностей на расстоянии 3 км от города на правом берегу р. Казанка. Оно является древним подгородным селом Казани.

После 1552 года царь Иван Грозный отдал Ягодную Поляну казанскому воеводе П.А. Булгакову, в 1566 году село было отделено в поместье князю Василию Чесникову-Анбульскому, в 1588 году оно было пожаловано Казанскому и Свияжскому архиепископу Тихону II<sup>21</sup>.

«Писцовая книга г. Казани 1565-1568 гг.» указывает, что в Ягодной Поляне имелось «19 крестьянских дворов, 140 четвертей пашни, перелогу 20 четвертей, зарослей и дубрав 10 десятин в поле, «а в дву потому ж», сена 1000 копен, леса «пашенного и непашенного по смете» 3×1 верст»<sup>22</sup>.

В 1603 году в селе, кроме двора попа и кельи просвирни, насчитывалось 23 жилых двора крестьян, 6 «пустых» крестьянских и 9 «пустых» бобыльских дворов. В 1623 году в Ягодной Поляне находились: двор попа, 18 дворов крестьян, 58 дворов бобылей и 1 «пустой» двор.

В середине XVII века население, живущее на казанских землях, резко сократилось из-за чумы. Так, в 1678 году Ягодная Поляна состояла всего из 51 двора, среди которых были 14 крестьянских, 34 бобыльских, 6 вдовьих дворов, а также 2 двора нищих и 5 дворов митрополичьих служебников<sup>23</sup>.

В начале XVIII века ситуация изменилась: в селе насчитывалось 500 дворов людей разных профессий – плотников, пильщиков, кузнецов и других мастеровых, труд которых использовался для приготовления корабельных лесов. Население слободы состояло, в основном, из ремесленников. Пашенной земли здесь совсем не осталось. В середине XVIII столетия

<sup>21</sup> Султанов Р.И. Историческая география Казани (город и его предместья в XVI-XVII вв.). – Казань: Магариф, 2004. – С. 214.

<sup>22</sup> Цит по: Султанов Р.И. Историческая география Казани (город и его предместья в XVI-XVII веках). / Р. И. Султанов. – Казань: Магариф, 2004. – С. 127.

<sup>23</sup> Султанов Р.И. Историческая география Казани (город и его предместья в XVI-XVII вв.). – Казань: Магариф, 2004. – С. 127, 214.

Ягодная Поляна выходит из числа вотчинных земель Казанской епархии, а в 1825 году село вошло в городскую черту г. Казани и превратилось в Ягодную слободу<sup>24</sup>.

Удобное расположение слободы на берегу р. Казанка, куда можно было доставлять по воде сырье и оборудование, привлекло промышленников. В конце XVIII столетия на Архангельской улице (совр. ул. Гладилова) появились первые полукаменные дома. К концу XVIII в. здесь строятся как казенные, так и частные фабрики. Иван Иванович Алафузов за короткое время на центральной улице (совр. ул. Гладилова) слободы создал мощный промышленный комбинат, ему принадлежали также кожевенные заводы, обувные (сапожные) мастерские. Им скупались новые земли, возводились новые корпуса. В 1860 году братья Алафузовы основали в Ягодной слободе современный по тем временам комплекс предприятий, в который вошли ткацкая и бумагопрядильная фабрики, кожевенный завод - всего 30 различных подразделений. «В 1874 году алафузовские заводы выдвинулись в число крупнейших и лучших в России, а льнопрядильно – ткацкая фабрика стала центром текстильной промышленности Поволжья, Урала и Сибири»<sup>25</sup>. До самой Октябрьской революции 1917 года эти предприятия считались лучшими в Европе. В 1918 году «Империя Алафузовых» была национализирована. Ягодная слобода же продолжала расширять границы на северо - восток, плотно застраиваясь одноэтажными деревянными домами. Ее территория занимала уже правую сторону Царевококшайской дороги, которая впоследствии стала улицей (совр. ул. Краснококшайская). В середине XIX столетия район Заречья соединился с центральной частью города Казани: «В 1842-1849 гг. была построена Адмиралтейская дамба, соединившая улицу Московскую (совр. ул. К. Цеткин) и улицу Успенскую (Кирова)»<sup>26</sup>. Сейчас улица Кирова носит название Московской улицы.

<sup>24</sup> Бикбулатов Р., Мустафин Р. Казань и ее слободы. – Казань: Изд-во «Заман», 2001. – С. 143.

<sup>25</sup> Лисевич М.М. История Казани глазами эрудитов. – Казань: Титул, 2000. – С. 15.

<sup>26</sup> Там же. – С. 39.

Протяженность Адмиралтейской дамбы (совр. Кировской) составляла 7 верст<sup>27</sup> (более 1 км.) В 1875 году была запущена знаменитая конка, в 1898 году - электрический трамвай. На пересечении современных улиц Гладилова и Энгельса располагалась Смоленско-Дмитриевская церковь.

Одной из слободских поселений Заречья также является Пороховая слобода, которая ведет свою историю с последней четверти XVIII века. В мае 1786 года был разработан указ Сената о построении в Казани Порохового завода «для удовлетворения Сибирского департамента пушечным и мушкетным порохом»<sup>28</sup>. Для завода было выбрано место за р. Казанка, в юго-западной пустынной части города (в 100 метрах северо-западнее от совр. ул. 1 Мая, дом 5). Уже через 2 года завод начал свою работу. Казанский Пороховой завод снабжал порохом воинские части, расположенные в Поволжье, Сибири, Средней Азии и на Кавказе. В конце XIX столетия он освоил производство бездымного пороха, что способствовало его значительному расширению и техническому усовершенствованию. Для рабочих Порохового завода была образована слобода, которая носила одноименное с ним название. В своей истории существования завод имел происшествия: взрывы 1884, 1917 гг. После восстановления завод продолжил свою деятельность, работая вплоть до настоящего времени. Таким образом, постройка завода послужила не только развитию промышленного производства, но и дальнейшему заселению и освоению района Заречья.

Интересующий нас объект локализуется улицей 1 Мая, которая является одной из старейших улиц района Заречья, расположенной на стыке исторических слобод: Ягодная и Пороховая. На картах города Казани XVIII-XIX вв. в непосредственной близости (южнее) от рассматриваемого нами земельного участка располагается овраг<sup>29</sup>, а с восточной стороны к объекту

---

<sup>27</sup> Бикбулатов Р., Мустафин Р. Казань и ее слободы. – Казань: «Заман», 2001. – С. 163.

<sup>28</sup> Там же. – С. 143.

<sup>29</sup> РГАДА. Ф. 192. Оп. 1. Ед. хр. 3. План города Казани 1767 года; НА РТ. Ф. 324. Оп. 739. Ед. хр. 7. План города Казани I половины XIX века; РГАДА. Ф. 1356. Оп. 1. Ед. хр. 1300. План города Казани 1848 года.

исследования примыкает сад<sup>30</sup>. Позднее, в 1865 году Иван Алафузов открыл льнопрядильную фабрику, которая находилась юго-восточнее от рассматриваемого нами объекта. На предприятии производились военное оборудование, суконные, льняные, ткацкие, шорные и кожевенные изделия. В конце XIX столетия недалеко от фабрики был построен Алафузовский театр, который с 1909 года стал именоваться Образовательным домом имени Александра II. В нем располагались бесплатная школа для детей рабочих, аптека, приемный покой для работников фабрики, столовая, здесь также проводились танцевальные вечера и литературные чтения. В 1918 году «Империя Алафузовых» была национализирована, но созданная льнопрядильная фабрика и в настоящее время продолжает работать, а театр стал называться «Казанский татарский государственный театр юного зрителя»<sup>31</sup>. Все эти здания располагались в непосредственной близости, по соседству, от интересующего нас земельного участка под кадастровым номером: 16:50:090313:0007.

На картографическом материале квартальная застройка этого района отмечается со II половины XVIII столетия<sup>32</sup>.

Долгое время данный район оставался не благоустроенным. Заселение этого приграничья связано с поздним промышленным освоением, поэтому округа заполнена комплексами промышленных предприятий и слабозаселенными местами. Вплоть до 30-х гг. XX в. сохранялась деревянная, преимущественно одноэтажная застройка квартала. Затем начинают возводиться жилые многоэтажные дома и магазины.

<sup>30</sup> НА РТ. Ф. 324. Оп. 739. Ед. хр. 151. План города Казани 1846 года; НА РТ Ф. 324. Оп. 739. Ед. хр. 6. Карта города Казани 1875 года.

<sup>31</sup> Бикбулатов Р., Мустафин Р. Казань и ее слободы. – Казань: Изд-во «Заман», 2001. – С. 155-158.

<sup>32</sup> РГАДА. Ф. 192. Оп. 1. Ед. хр. 3. План города Казани 1767 года; НА РТ. Ф. 324. Оп. 739. Ед. хр. 7. План города Казани I половины XIX века; НА РТ. Ф. 324. Оп. 739. Ед. хр. 151. План города Казани 1846 года; РГАДА. Ф. 1356. Оп. 1. Ед. хр. 1300. План города Казани 1848 года; НА РТ Ф. 324. Оп. 739. Ед. хр. 6. Карта города Казани 1875 года.

По мнению авторов книги «Казань и ее слободы» Р. Бикбулатова и Р. Мустафина, улица 1 Мая возникла в начале XIX века, когда здесь стали селиться офицеры и чиновники казенного Порохового завода. Постройки, имеющиеся на ее территории, были деревянными. Первыми каменными строениями стали: Никольская церковь, солдатская казарма и «офицерская баня»<sup>33</sup>. Как указывает М.М. Лисевич ««Офицерская» баня была выстроена в начале века для офицеров Порохового завода»<sup>34</sup> (имеется ввиду XX век). После Октябрьской революции 1918 года эта баня стала общедоступной. В 1930-ые годы ее снесли и построили существующую и в настоящее время баню<sup>35</sup> («Баня № 5», расположенная по адресу: ул. 1 Мая, д. 5).

### 3.3. Археологическая характеристика земельного участка

Рассматриваемый нами район Заречья до настоящего времени в археологическом отношении остается слабо изученным<sup>36</sup>. Археологические изыскания проводились в данном районе ранее всего в 1948-1950 гг. на Зилантовой горе. Продолжились археологические исследования на её территории в 1971-72 гг. (под руководством Л.С. Шавохина)<sup>37</sup>, 1997 г., 2001-2002 гг.<sup>38</sup> Здесь зафиксированы культурные напластования мощностью до 200 см, датируемые временем XVII-XVIII столетий.

Проведение планомерных археологических исследований в районе Заречья началось в начале XXI столетия, что связано с осуществлением строительных работ. Археологические изыскания велись в юго-западном, юго-восточном и южном направлениях от рассматриваемого нами объекта, расположенного на ул. 1 Мая, д. 5.

<sup>33</sup> Бикбулатов Р., Мустафин Р. Казань и ее слободы. – Казань: Изд-во «Заман», 2001. – С. 160.

<sup>34</sup> Лисевич М.М. История Казани глазами эрудитов. – Казань: Титул, 2000. – С. 45.

<sup>35</sup> Бикбулатов Р., Мустафин Р. Казань и ее слободы. – Казань: Изд-во «Заман», 2001. – С. 160; Лисевич М.М. История Казани глазами эрудитов. – Казань: Титул, 2000. – С. 45.

<sup>36</sup> См. Приложение 10. План археологической изученности.

<sup>37</sup> Шавохин Л.С. Зилантова гора, Архирейская дача. Федоровский бугор, 1972 г. // Архив ИА АН РТ. Ф. 3. Оп. 1. Ед. хр. 2.

<sup>38</sup> Валиулина С.И., Беговатов Е.А. О раскопках на Зилантовой горе в г.Казани, 1997. // Архив ИА АН РТ. Ф. 3. Оп. 1. Ед. хр. 3.

В октябре 2001 г. на ул. Столярова были проведены археологические охранно-спасательные наблюдения при строительстве жилого дома, на месте разрытия двух котлованов. Мощность культурного слоя вне сооружений в котловане I достигала 150 см, в котловане II – 120 см. В ходе проведенных работ было выявлено 5 сооружений, представляющих собой хозяйственные ямы. Обнаруженный вещественный материал датировался XVIII-XX вв.<sup>39</sup>

В июле 2003 г. на ул. Большая, 76, 78, на месте строительства жилого дома, проводились археологические изыскания. Большая часть котлована была прокопана механизированным способом, что не позволило в полной мере составить историческую картину. При этом мощность культурных слоев вне сооружений доходила до 80 см. Также были проведены археологические наблюдения на площади около 1 250 кв. м в виде зачисток стенок котлована и отбора выразительного материала из культурных напластований. В результате данных работ на основе отобранных вещественных материалов удалось выделить стратиграфические слои XIX-XX вв.<sup>40</sup>

В апреле 2004 г. на месте строительства универсального магазина, расположенного на ул. Гладилова, 35, были проведены археологические охранно-спасательные исследования. Их площадь составила 225 кв. м. Мощность культурных слоев вне сооружений равнялась 120 см. В ходе работ было найдено 3 сооружения, которые представляли собой хозяйственные ямы. Культурные напластования датировались XVIII-XXI вв.<sup>41</sup>

На месте строительства нового здания, расположенного на ул. Широкая, в октябре 2006 г. были проведены археологические работы. Их площадь составила около 2 800 кв. м. Средняя глубина срезки грунта в

<sup>39</sup> Печенкин А.В. Отчет об археологических охранно-спасательных работах на территории котлована под строительство жилых домов по адресу ул. Столярова, 2001 г. // Архив ИА АН РТ. НФ. Электронный каталог.

<sup>40</sup> Ситдигов А.Г. Отчет об археологических исследованиях на ул. Большая, 76-78, 2003 г. // Архив ИА АН РТ. Ф. 3. Оп. 1. Ед. хр. 30.

<sup>41</sup> Ситдигов А.Г., Карпов Э.И. Отчет об археологических исследованиях на ул. Гладилова, 35. // Архив ИА АН РТ. Ф. 3. Оп. 1. Ед. хр. 49.

котловане достигала 250 см. На основе отобранных вещественных материалов и анализа культурных напластований исследователям удалось выделить стратиграфические слои XVIII-XXI столетий<sup>42</sup>.

В апреле 2007 г. продолжались начатые еще в августе 2006 г. охранно-спасательные исследования на ул. Столярова, 19. На месте предстоящего строительства жилого дома был заложен раскоп площадью 24 кв. м., по периметру котлована на протяжении 62 м проведены надзорные работы. В результате в раскопе было зафиксировано 6 сооружений, надзорные же работы выявили 9 сооружений. Все обнаруженные объекты были датированы XVIII-XIX вв. Мощность культурных напластований, которые хронологически относились к XVIII-XX вв., в раскопе вне сооружений достигала 130 см.<sup>43</sup>

В сентябре 2009 г. на ул. Клары Цеткин, 23, был заложен раскоп площадью 60 кв. м. При этом мощность культурного слоя вне ям и сооружений составила 120 см. В раскопе было выявлено 7 сооружений начала XX в. В результате проведенных работ были выделены культурные напластования XX-XXI вв.<sup>44</sup>

В 2010 г. археологические исследования были проведены при производстве работ в зоне строительства объекта «Большое Казанское кольцо, участок от ул. Саид-Галеева до ул. Декабристов». Археологические исследования осуществлялись в районе прокладки и расширения проезжей части ул. Несмелова, д. 7, в направлении развязки Кировской («Ленинской») дамбы и в зоне строительства дороги вдоль улиц Краснококшайская и Герцена. При наблюдениях по ул. Несмелова были зафиксированы остатки

<sup>42</sup> Хамзин Р.Н. Отчет об археологических охранно-спасательных исследованиях в г. Казани (Республика Татарстан) на ул. Широкая. Т. 1, 2. // Архив ИА АН РТ. Ф. 3. Оп. 1. Ед. хр. 123, 124.

<sup>43</sup> Валиев Р.Р. Отчет об археологических охранно-спасательных исследованиях в г. Казани (Республика Татарстан) на ул. Столярова, 19, 2007 г. // Архив ИА АН РТ. Ф. 3. Оп. 1. Ед. хр. 136.

<sup>44</sup> Ахметгалин Ф.А. Отчет об археологических охранно-спасательных исследованиях при строительстве автозаправочной станции по адресу: г. Казань, ул. Клары Цеткин, 23, уч. 091100028, за 2009 год. // Архив ИА АН РТ. Ф. 3. Оп. 2. Ед. хр. 18.

кладбища XVIII-XIX вв. Выявлены отдельные находки, характеризующие материальную культуру средневекового русского города (XVII в.). Вне культурных напластований (на дне траншеи) встречены редкие, малоинформативные фрагменты керамики по облику близкие к посуде джукетауского типа. Культурные отложения относились к XVIII-XX вв. Общая мощность культурного слоя составляла около 200 см.<sup>45</sup>

В 2012 г. археологические исследования проводились по ул. Гладилова, 22. По результатам археологических наблюдений обнаружены культурные напластования, относящиеся к XVIII-XX вв. Мощность культурного слоя составила не менее 200 см, до глубины 70 см от современной поверхности зафиксированы строительные остатки. Осмотр котлована на рассматриваемом участке показал, что мощность культурных напластований местами не достигала 50 см, а в некоторых участках доходила до 200 см. Древних культурных остатков не зафиксировано. Осмотр котлована выявил невысокую степень перспективности этой части землеотвода в археологическом плане<sup>46</sup>.

В ноябре 2012 г. по ул. Иовлева, 7, на месте предстоящего строительства нового здания, были проведены охранно-спасательные работы. В пределах проектируемого котлована археологические исследования велись в 2 этапа: на первом - был заложен раскоп площадью 80 кв. м, на втором – на месте земляных работ по периметру котлована на площади около 300 кв. м проведены надзорные работы. В результате археологических изысканий были выявлены культурные напластования конца XVIII-XXI вв., средней

<sup>45</sup> Отчет об археологических охранно-спасательных работах, произведённых по улицам Несмелова, Краснококшайская и Герцена в городе Казани, по строительному объекту: «Большое казанское кольцо. Участок от ул. Саид-Галеева до ул. Декабристов». 2010 г. // Архив ИА АН РТ. НФ. Электронный каталог.

<sup>46</sup> Фахретдинов А.И. Отчет об археологических исследованиях в г. Казани (РТ) по ул. Гладилова, 22 в 2012 г. // Архив ИА АН РТ. НФ. Электронный каталог.



мощностью 60-110 см, также зафиксированы остатки сооружений II половины XVIII-XX столетий<sup>47</sup>.

---

<sup>47</sup>Отчет об археологических охранно-спасательных исследованиях в г. Казани (Республика Татарстан) на ул. Иовлева, 7 в 2012 году. // Архив ИА АН РТ. Ф. 3. Оп. 1. Ед. хр. 186.

#### **4. Выводы по результатам предпроектных исследований**

На основе проведенных исследований установлено следующее:

1. Участок обследования расположен на территории селитебной земли г. Казани к северо-западу от средневековой Казанской крепости. Учитывая последовательность формирования исторической застройки г. Казани, маловероятно, чтобы территория, на которой расположен участок обследования, могла быть освоена раньше постройки крепости и плотно застроена в XVI-XVII столетиях. Как показывают письменные источники, в непосредственной близости (северо-восточнее и северо-западнее) от объекта нашего исследования (кадастровый номер земельного участка: 16:50:090313:0007) располагались: средневековое село Ягодная Поляна, которое впоследствии стало именоваться Ягодной слободой (XVIII-XIX вв.), Пороховая слобода (последняя четверть XVIII века, «Империя Алафузовых» (XIX-XX вв.)), а также исторический овраг. Уличная застройка на этой территории прослеживается с начала XIX века.

2. Сведения об археологических исследованиях на территории, отведенной под строительство, отсутствуют. Для характеристики позднего культурного слоя на данной территории могут быть привлечены результаты археологических исследований по адресу ул. Гладилова, 35, проводившиеся в апреле 2004 г. Мощность культурных слоев вне сооружений составляла 120 см. Культурные напластования датировались XVIII-XXI вв.

3. Изучение предоставленной Заказчиком проектной документации объекта «Реконструкция бани № 5» по адресу: г. Казань, ул. 1 Мая, д. 5 (кадастровый номер земельного участка: 16:50:090313:0007) позволило выделить площадь земляных работ, проведение которых повлияло бы на состояние объекта археологического наследия – Достопримечательное место «Культурный слой слобод Заречья города Казани XVII-XVIII веков», нарушило бы его целостность и сохранность, а именно: земляные работы под пристройку к существующему зданию по адресу ул. 1 Мая, 5 (кадастровый номер: 16:50:090313:0007). Пристройка площадью около 708 кв. м повлекла

бы за собой разрушение древнего культурного слоя на территории рассматриваемого земельного участка (см. Приложение 12)<sup>48</sup>.

В соответствии с законодательством Российской Федерации до начала любого вида хозяйственных работ на объекте реконструкции здания необходимо предусмотреть проведение специализированных спасательных археологических полевых работ<sup>49</sup>.

На момент составления Документации, обосновывающей меры по обеспечению сохранности объекта культурного (археологического) наследия регионального (республиканского) значения – Достопримечательное место «Культурный слой слобод Заречья города Казани XVII-XVIII веков» при проведении земляных, строительных, мелиоративных, хозяйственных и иных работ по проекту строительства объекта «Реконструкция бани № 5» по адресу: г. Казань, ул. 1 Мая, д. 5 (кадастровый номер земельного участка: 16:50:090313:0007) земляные работы были проведены. Дополнительная информация о проводимых на территории земельного участка (кадастровый номер: 16:50:090313:0007) земляных работах Заказчиком Документации - АО «КОМБИТСЕРВИС» - не была предоставлена.

Земляные работы по проекту «Реконструкция бани № 5» по адресу: г. Казань, ул. 1 Мая, д. 5 (кадастровый номер земельного участка: 16:50:090313:0007) площадью около 708 кв. м, были осуществлены с нарушением действующего законодательства в области охраны объектов культурного наследия<sup>50</sup>.

---

<sup>48</sup> См. Приложение 12. Историко-культурный опорный план к проекту строительства объекта «Реконструкция бани № 5» по адресу: г. Казань, ул. 1 Мая, д. 5 (кадастровый номер земельного участка: 16:50:090313:0007).

<sup>49</sup> Федеральный Закон от 25 июня 2002 г. № 73-ФЗ «Об объектах культурного наследия (памятниках истории и культуры) народов Российской Федерации». Ст. 5.1.

<sup>50</sup> Федеральный Закон от 25 июня 2002 г. № 73-ФЗ «Об объектах культурного наследия (памятниках истории и культуры) народов Российской Федерации».

**Приложения:**

1. Источники и литература.
2. Обращение Заказчика.
3. Ситуационный план земельного участка (кадастровый номер: 16:50:090313:0007).
4. Генплан застройки земельного участка (кадастровый номер: 16:50:090313:0007). Материалы эскизного проекта «Реконструкция бани № 5» по адресу: г. Казань, ул. 1 Мая, д. 5 (кадастровый номер земельного участка: 16:50:090313:0007).
5. Кадастровый план земельного участка, расположенного на ул. 1 Мая, д. 5, Кировского района г. Казани (кадастровый номер земельного участка: 16:50:090313:0007).
6. Ответ генерального директора АО «КОМБЫТСЕРВИС» Р.Г. Хайруллина на обращение № 2015/738 от 23.12.2015 г. директора Института археологии им. А.Х. Халикова АН РТ А.Г. Ситдикова, о том, что на 26.02.2016 г. ведутся работы по устройству монолитного каркаса пристроя.
7. Материалы технического отчета по инженерно-геологическим изысканиям на объекте «Реконструкция бани № 5 по ул. 1 Мая, д. 5 в Кировском районе г. Казани» (кадастровый номер земельного участка: 16:50:090313:0007).
8. Граница территории достопримечательного места «Культурный слой слобод Заречья города Казани XVII - XVIII веков» к проекту строительства объекта «Реконструкция бани № 5» по адресу: г. Казань, ул. 1 Мая, д. 5 (кадастровый номер земельного участка: 16:50:090313:0007).
9. Фрагменты исторических планов.
10. План археологической изученности.
11. Фотофиксация к Документации, обосновывающей меры по обеспечению сохранности объекта культурного (археологического) наследия регионального (республиканского) значения – Достопримечательное место

«Культурный слой слобод Заречья города Казани XVII-XVIII веков» при проведении земляных, строительных, мелиоративных, хозяйственных и иных работ по проекту строительства объекта «Реконструкция бани № 5» по адресу: г. Казань, ул. 1 Мая, д. 5 (кадастровый номер земельного участка: 16:50:090313:0007).

12. Историко-культурный опорный план к проекту строительства объекта «Реконструкция бани № 5» по адресу: г. Казань, ул. 1 Мая, д. 5 (кадастровый номер земельного участка: 16:50:090313:0007).

## Источники и литература

1. Ахметгалин Ф.А. Отчет об археологических охранно-спасательных исследованиях при строительстве автозаправочной станции по адресу: г. Казань, ул. Клары Цеткин, 23, уч. 091100028, за 2009 год. // Архив ИА АН РТ. Ф. 3. Оп. 2. Ед. хр. 18.
2. Бикбулатов Р., Мустафин Р. Казань и ее слободы. – Казань: Изд-во «Заман», 2001.
3. Валиев Р.Р. Отчет об археологических охранно-спасательных исследованиях в г. Казани (Республика Татарстан) на ул. Столярова, 19, 2007 г. // Архив ИА АН РТ. Ф. 3. Оп. 1. Ед. хр. 136.
4. Валиулина С.И., Беговатов Е.А. О раскопках на Зилантовой горе в г.Казани, 1997. // Архив ИА АН РТ. Ф. 3. Оп. 1. Ед. хр. 3.
5. Лисевич М.М. История Казани глазами эрудитов. – Казань: Титул, 2000.
6. НА РТ Ф. 324. Оп. 739. Ед. хр. 6. Карта города Казани 1875 года.
7. НА РТ Ф. 324. Оп. 739. Ед. хр. 7. План города Казани I половины XIX века.
8. НА РТ. Ф. 324. Оп. 739. Ед. хр. 151. План города Казани 1846 года.
9. Отчет об археологических охранно-спасательных исследованиях в г. Казани (Республика Татарстан) на ул. Иовлева, 7 в 2012 году. // Архив ИА АН РТ. Ф. 3. Оп. 1. Ед. хр. 186.
10. Отчет об археологических охранно-спасательных работах, произведённых по улицам Несмелова, Краснококшайская и Герцена в городе Казани, по строительному объекту: «Большое казанское кольцо. Участок от ул. Саид-Галеева до ул. Декабристов». 2010 г. // Архив ИА АН РТ. НФ. Электронный каталог.
11. Печенкин А.В. Отчет об археологических охранно-спасательных работах на территории котлована под строительство жилых домов по

- адресу ул. Столярова, 2001 г. // Архив ИА АН РТ. Электронный каталог.
12. План города Казани 1913 года М.М. Перевощикова.
  13. План губернского города Казани. Издание Казанской городской управы 1914 г. Издано в Казани: Типо-литография В.В. Вараксина.
  14. РГАДА. Ф. 192. Оп. 1. Ед. хр. 3. План города Казани 1767 года.
  15. РГАДА. Ф. 1356. Оп. 1. Ед. хр. 1300. План города Казани 1848 года.
  16. Ситдинов А.Г. Отчет об археологических исследованиях на ул. Большая, 76-78, 2003 г. // Архив ИА АН РТ. Ф. 3. Оп. 1. Ед. хр. 30.
  17. Ситдинов А.Г., Карпов Э.И. Отчет об археологических исследованиях на ул. Гладилова, 35. // Архив ИА АН РТ. Ф. 3. Оп. 1. Ед. хр. 49.
  18. Султанов Р.И. Историческая география Казани (город и его предместья в XVI-XVII вв.). – Казань: Магариф, 2004.
  19. Фахретдинов А.И. Отчет об археологических исследованиях в г. Казани (РТ) по ул. Гладилова, 22 в 2012 г. // Архив ИА АН РТ. НФ. Электронный каталог.
  20. Хамзин Р.Н. Отчет об археологических охранно-спасательных исследованиях в г. Казани (Республика Татарстан) на ул. Широкая. Т. 1, 2. // Архив ИА АН РТ. Ф. 3. Оп. 1. Ед. хр. 123, 124.
  21. Шавохин Л.С. Зилантова гора, Архирейская дача. Федоровский бугор, 1972 г. // Архив ИА АН РТ. Ф. 3. Оп. 1. Ед. хр. 2.

## Обращение Заказчика

РЕСПУБЛИКА ТАТАРСТАН  
АКЦИОНЕРНОЕ ОБЩЕСТВО  
**«КОМБЫТСЕРВИС»**  
АО «КОМБЫТСЕРВИС»

420021, г. Казань, ул. Лево-Булачная, 52  
тел. (843)292-39-41, 292-50-05; тел./факс (843)292-38-81  
E-mail: kombitservis@mail.ru

ТАТАРСТАН РЕСПУБЛИКАСЫ  
АКЦИОНЕРЛЫК ЖӘМГҮЯТЕ  
**«КОМБЫТСЕРВИС»**  
АЖ «КОМБЫТСЕРВИС»

ИНН/КПП 1653006793/165501001 БИК 49205815,  
р/с 40702810402000900212 в АИКБ «Татфондбанк» г. Казань,  
К/с 30101810100000000815, ОКВЭД 93.04, ОКПО 03317660

25.11.2015г. № 185  
На № \_\_\_\_\_ от \_\_\_\_\_

Директору  
Института археологии  
им. А.Х. Халикова АН РТА.Г.  
Ситдикову

Уважаемый Айрат Габитович.

Прошу Вас рассмотреть возможность разработки раздела «Обеспечение сохранности объекта археологического наследия» проекта строительства Реконструкции бани № 5 по адресу: РТ, г. Казань, ул. 1 Мая, д. 5 (кадастровый номер 16:50:09 03 13:0007):

Приложение:

1. Письмо-заявка
2. Письмо-разрешение
3. Генеральный план застройки земельного участка с указанием границ котлована строящегося объекта и объемов земельных работ (копия).
4. Ситуационный план М 1:500 (копия).
5. Топоъемка участка (копия).
6. Съёмка участка 1:2000 (копия).
- 7. Градостроительный план земельного участка (цветная копия). *доставить*
8. Свидетельство собственности и договор купли-продажи на земельный участок (копия).
9. Отчет об инженерно-геологических изысканиях (копия).
- 10. Заключение из Министерства культуры РТ. *—*
- 11. Охранное обязательство на земельный участок Министерства культуры РТ. *с нас*
12. Карточка заказчика (Форма № 1).
13. Кадастровый план земельного участка (копия).
14. Эскизный проект строительства объекта (цветная копия).
15. Сводный план инженерных сетей (цветная копия). *—*

Генеральный директор

*Р. Г. Хайруллин*  
Р. Г. Хайруллин

*Иск. А.Н. Хусанов*  
89179022009

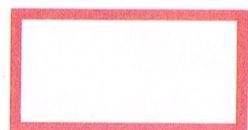
Институт археологии имени А.Х. Халикова Академии наук Республики Татарстан	
Вх. № <u>2015/523</u>	
<u>30</u> <u>11</u>	20 <u>15</u> г.



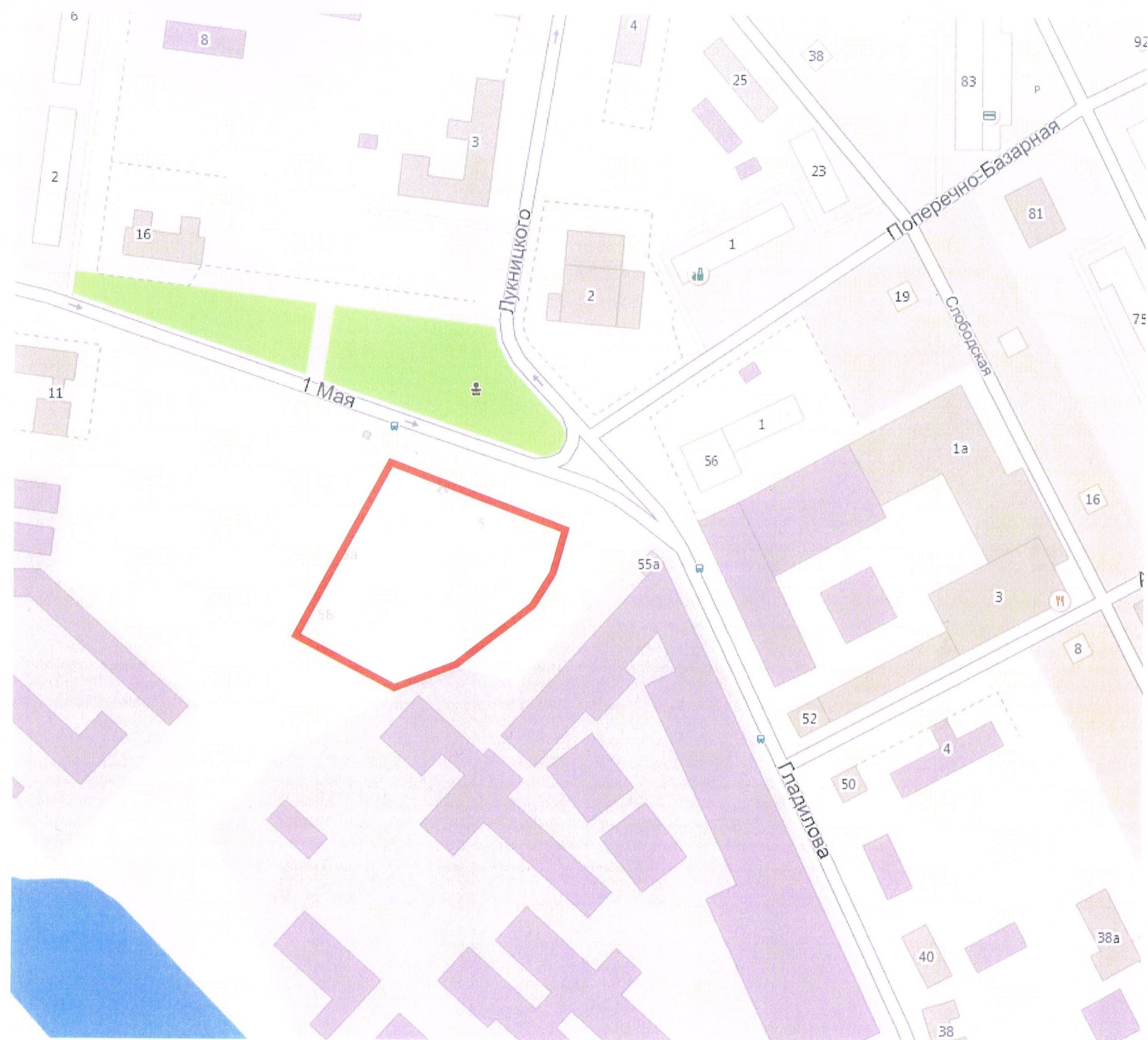


Схема расположения участка проектирования

Условные обозначения:

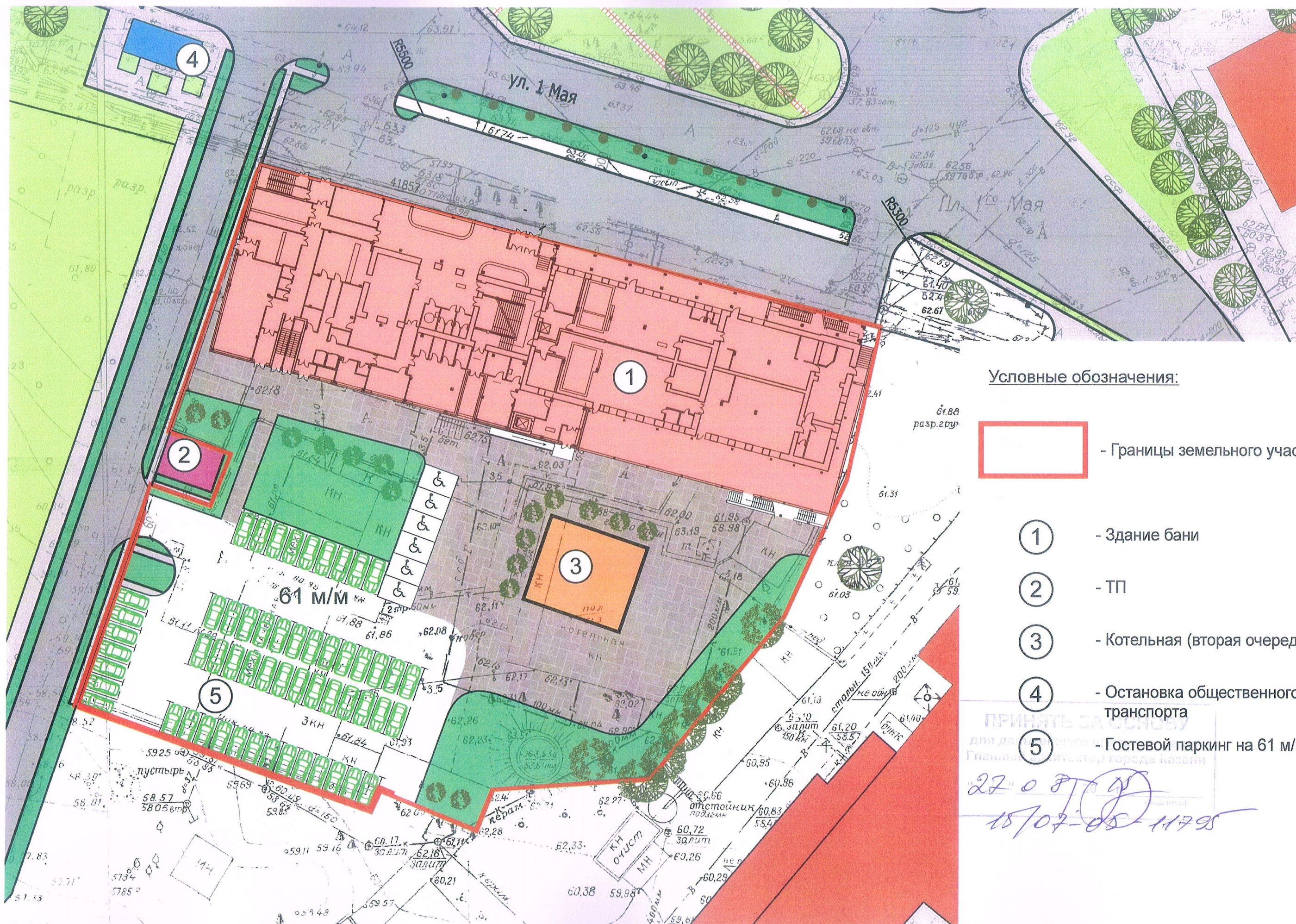


- границы проектирования



Ситуационный план







Кадастровый план земельного участка, расположенного на ул. 1 Мая, д. 5,  
Кировского района г. Казани (кадастровый номер земельного участка:  
16:50:090313:0007).

Управление Федерального агентства кадастра объектов недвижимости по Республике Татарстан (Управление Роснедвижимости по РТ)							
						В.И.	
Информация о документе (содержании), предоставляющем государственной кадастровый учет земельный участок:							
<b>КАДАСТРОВЫЙ ПЛАН ЗЕМЕЛЬНОГО УЧАСТКА</b> (выписка из государственного земельного кадастра)							
2 октября 2007 г. № 2-16/50/07-23428							
1	Кадастровый номер 16:50/09 03 13:0007						2 Лист № 1
							3 Всего листов 2
Общие сведения							
4	Предельные номера -						
5	Наименование участка Землепользование						
7	Местоположение Г. Казань, р-н Кировский ул. Первого Мая, дом 5						
8	Категория земель:						
8.1	Земли сельскохозяйственного назначения	Земли населенных пунктов	Земли промышленности, транспорта, связи, радиовещания, телевидения, информатики, космического обеспечения, энергетики, обороны и иного назначения	Земли особо охраняемых территорий	Земли лесного фонда	Земли водного фонда	Земли запаса
8.2	-	весь	-	-	-	-	Категория не установлена
9	Разрешенное использование /назначение/: Под баню № 5 и прачечную № 2						
10	Фактическое использование /характер деятельности/: -						
11	Площадь:	12 Нормативная цена:	13 Ставка земельного налога: -	14 Базовая ставка арендной платы: -			
	6830 кв.м.	-					
15	Сведения о правах:		Правообладатель		Вид права		Особые отметки
			Акционерное общество "Комбытсервис"		Постоянное бессрочное пользование		-
16	Особые отметки: План изготовлен в 3 экземплярах, имеющих одинаковую юридическую силу. Площадь земельного участка соответствует материалам межевания.						
17	Цель предоставления выписки: В соответствии с заявлением						
18	Дополнительные сведения для регистрации сделки, в результате которой образован земельный участок						
	18.1 Регистрационный номер документа		10507/07				
	18.2 Номера образцованных участков						
	18.3 Номера ликвидлируемых участков						
Заместитель руководителя _____ Должность _____							
_____ /Васильева А.Г./ Подпись И.О.							

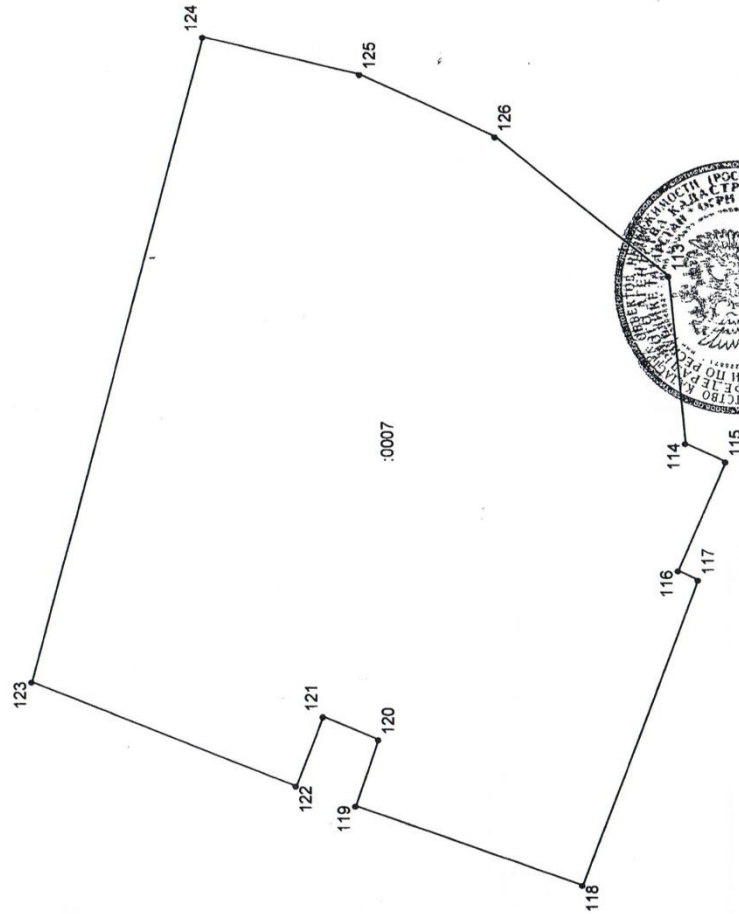
В.2

## КАДАСТРОВЫЙ ПЛАН ЗЕМЕЛЬНОГО УЧАСТКА (выписка из государственного земельного кадастра)

2 Лист № 2

1 Кадастровый номер 16:50:09 03 13:0007

3 План (чертеж, схема) границ земельного участка



4 Масштаб 1:770

Заместитель руководителя

Должность

М.П.

подпись, дата

А.Ю.СЧ/Васильева А.Г./

Фамилия И.О.

## Приложение 6

Ответ генерального директора АО «КОМБЫТСЕРВИС» Р.Г. Хайруллина на обращение № 2015/738 от 23.12.2015 г. директора Института археологии им. А.Х. Халикова АН РТ А.Г. Ситдикова, о том, что на 26.02.2016 г. ведутся работы по устройству монолитного каркаса пристроя.

<p>«Татарстан Республикасы Фәннәр академиясе» дәүләт фәнни бюджет учреждение «Татарстан Республикасы Фәннәр академиясенең А.Х. Халиков исемендәге Археология институты» аерымланган структур өешма 420012, Казан, Бутлеров ур., 30 Тел./факс: (843) 236-55-42 E-mail: arheotat@mail.ru</p>		<p>Государственное научное бюджетное учреждение «Академия наук Республики Татарстан», обособленное структурное подразделение «Институт археологии имени А.Х. Халикова Академии наук Республики Татарстан» 420012, Казань, ул. Бутлерова, 30 Тел./факс: (843) 236-55-42 E-mail: arheotat@mail.ru</p>
ИННИ/КПП 1654008987/165545001, ОГРН 1021602836441		

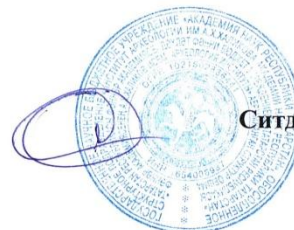
№ 2015/738 от 23.12.2015

Генеральному директору  
АО «Комбытсервис»  
Р.Г.Хайруллину

**Уважаемый Рашит Гумерович!**

В ответ на Ваше письмо-заявку (№185 от 25.11.2015г.) на выполнение научно-исследовательских работ по разработке раздела «Обеспечение сохранности объекта археологического наследия» к проекту строительства «Реконструкции бани №5 по адресу: РТ, г. Казань, ул.1 мая, д.5, Кировского района (кадастровый номер 16:50:09:0313:0007) просим Вас сообщить о проводимых в настоящее время работах на земельном участке (кадастровый номер 16:50:09:0313:0007).

Директор Института археологии  
им.А.Х. Халикова АН РТ, д.и.н.



Ситдигов А.Г.

РЕСПУБЛИКА ТАТАРСТАН  
АКЦИОНЕРНОЕ ОБЩЕСТВО  
**«КОМБЫТСЕРВИС»**

АО «КОМБЫТСЕРВИС»

420021, г. Казань, ул. Лево-Булачная, 52  
тел. (843)292-39-41, 292-50-05; тел./факс (843)292-38-81  
E-mail: kombitservis@mail.ru

ТАТАРСТАН РЕСПУБЛИКАСЫ  
АКЦИОНЕРЛЫК ЖЭМГЫЯТЕ  
**«КОМБЫТСЕРВИС»**

АЖ «КОМБЫТСЕРВИС»

ИНН/КПП 1653006793/165501001 БИК 49205815,  
р/с 40702810402000900212 в ПАО «Татфондбанк» г. Казань,  
К/с 30101810100000000815, ОКВЭД 93.04, ОКПО 03317660

26.02.2016г. № 14

На № \_\_\_\_\_ от \_\_\_\_\_

Директору Института археологии им.  
А.Х.Халикова АН РТ, д.и.н.  
А.Г.Ситдикову

Уважаемый Айрат Габитович!

В ответ на Ваше обращение №2015/738 от 23.12.2015г. сообщаем, что на объекте «Реконструкция бани №5 по ул. 1 мая, д.5 в Кировском районе г.Казани», расположенный по адресу: г. Казань, ул. 1 мая, д.5 (кадастровый номер 16:50:090313:0007), на 26.02.2016г. ведутся работы по устройству монолитного каркаса пристроя.

Генеральный директор



Р. Г. Хайруллин

УКС А.Н.Хусаинов  
8-917-902-20-09



Материалы технического отчета по инженерно-геологическим изысканиям  
на объекте «Реконструкция бани № 5 по ул. 1 Мая, д. 5 в Кировском районе г.  
Казани» (кадастровый номер земельного участка: 16:50:090313:0007)

Министерство строительства, архитектуры и  
жилищно-коммунального хозяйства РТ  
Государственное унитарное предприятие РТ  
Головная территориальная проектно-изыскательская  
научно-производственная фирма  
«ТАТИНВЕСТГРАЖДАНПРОЕКТ»

Экз. № 1

## ПРОЕКТНАЯ ДОКУМЕНТАЦИЯ

Реконструкция бани № 5 по ул. 1 Мая, д. 5  
в Кировском районе г. Казани

9182-ИГ

### Отчет об инженерно-геологических изысканиях

Первый заместитель генерального директора /А.А. Морозов /



ВЫПОЛНЕН В СООТВЕТСТВИИ С ДЕЙСТВУЮЩИМИ НОРМАМИ И ПРАВИЛАМИ

Главный конструктор ..... / В.Е. Портянкин /

Главный специалист по ИИЗ ..... / Р.С. Шафигуллин /

Главный инженер проекта ..... / А.Н. Макаров /

Начальник ОИИЗ ..... / М.А. Спицын /

г. Казань  
2015 г.

### Геоморфология

Участок проектируемого строительства в геоморфологическом отношении расположен в пределах левобережной аллювиальной среднелепистоценовой третьей террасы р.Волги. Площадка представляет собой относительно ровный участок, снивелированный насыпными грунтами, застроен 2-3 этажными зданиями. Абсолютные отметки поверхности 62.87-63.10 м.

#### 4. Геологическое строение и свойства грунтов

В геологическом строении площадки изысканий принимают участие аллювиальные среднечетвертичные отложения, представленные песками пылеватыми малой степени водонасыщения, перекрытые насыпными грунтами.

С поверхности земли и до глубины изучения 3.0 м геолого-литологическое строение участка изысканий представляется следующим сводным инженерно-геологическим разрезом в таблице № 3.

Таблица № 3

Геологический возраст	№№ ИГЭ	Описание грунтов	Мощность ИГЭ, м	
			от	до
1	2	3	4	5
tQ <sub>IV</sub>	НС	Насыпной слой песчано-супесчаный темно-коричневый, с включением строительного мусора до 30%, слежавшийся	0.7	3.4
aQ	5	Песок пылеватый светло-коричневый, желтовато-коричневый, малой степени водонасыщения, средней плотности и плотный, с тонкими прослойками супеси	0.5	1.1

В результате анализа пространственной изменчивости показателей свойств грунтов, определенных буровыми, полевыми опытными и лабораторными методами исследований, на площадке изысканий в соответствии с ГОСТ 25100-2011 выделяется 2 инженерно-геологических элемента.

Характеристики физико-механических свойств выделенных ИГЭ на основании статистической обработки показателей частных значений согласно требованиям ГОСТ 20522-2012 и с учетом таблиц нормативных значений, рекомендуемых в таблицах приложения Б СП 22.13330.2011, приведены в таблицах № 4-5.

Инв.№ под	Взам.инв №	Полп. и дата							Лист
Из 1861-4									5
Изм	Кол.	Лист	№док	Подп.	Дата				

9182-ИГ



## 31

Абсолютная отметка устья, м: 63,10  
Глубина выработки 3.47 м

Геологич. индекс	Абс. отм. подошвы слоя, м	Глубина подошвы м	Мощн. слоя, м	№ ИГЭ	Описание грунтов	Подземные воды	
						появл.	устан.
t <sub>IV</sub>	60,63	2,47	2,47		Кладка из керамического кирпича (стена подвала)		
	60,13	2,97	0,50	нс	Насыпной слой песчано-супесчаного состава с включением строительного мусора до 30%, отсыпан сухим способом, слежавшийся		
aQ	59,63	3,47	0,50	5	Песок пылеватый коричневый малой степени водонасыщения, средней плотности и плотный		

Абсолютная отметка устья, м: 63,10  
Глубина выработки 3,8 м

Геологич. индекс	Абс. отм. подошвы слоя, м	Глубина подошвы м	Мощн. слоя, м	№ ИГЭ	Описание грунтов	Подземные воды	
						появл.	устан.
	60,90	2,20	2,20	нс	Кладка из керамического кирпича (стена подвала)		
tQ <sub>IV</sub>	59,90	3,20	1,00	нс	Насыпной слой песчано-супесчаного состава с включением строительного мусора до 30%, отсыпан сухим способом, слежавшийся		
aQ	59,30	3,80	0,60	5	Песок пылеватый коричневый малой степени водонасыщения, средней плотности и плотный		

Саляхова А.Х.

Инв. № подл.	Подп. и дата	Взам. инв. №
ИЗ 1861-4		

Изм	Кол.уч.	Лист	№ док.	Подп.	Дата

9182-ИГ

Лист

7

**Шурф № 3**

32

Абсолютная отметка устья, м: 63,43

Дата окончания бурения 24.07.2015

Глубина выработки 2,8 м

Геологич. индекс	Абс. отм. подошвы слоя, м	Глубина подошвы м	Мощн. слоя, м	№ ИГЭ	Описание грунтов	Подземные воды	
						появл.	устан.
tQ <sub>IV</sub>	61,43	2,00	2,00	нс	Насыпной слой песчано-супесчаного состава с включением строительного мусора до 30%, отсыпан сухим способом, слежавшийся	2,20 ----- 61,23	2,20 ----- 61,23
aQ	60,63	2,80	0,80	5	Песок пылеватый коричневый малой степени водонасыщения, средней плотности и плотный		

**Шурф № 4**

Абсолютная отметка устья, м: 62,59

Дата окончания бурения 24.07.2015

Глубина выработки 2,8 м

Геологич. индекс	Абс. отм. подошвы слоя, м	Глубина подошвы м	Мощн. слоя, м	№ ИГЭ	Описание грунтов	Подземные воды	
						появл.	устан.
tQ <sub>IV</sub>	61,59	1,00	1,00	нс	Насыпной слой песчано-супесчаного состава с включением строительного мусора до 30%, отсыпан сухим способом, слежавшийся		
aQ	60,89	1,70	0,70	4а	Супесь твердая светло-коричневая, с тонкими прослойками песка		
	59,79	2,80	1,10	5	Песок пылеватый коричневый малой степени водонасыщения, средней плотности и плотный		

**Шурф № 5**

Абсолютная отметка устья, м: 60,00

Дата окончания бурения 24.07.2015

Глубина выработки 1,25 м

Геологич. индекс	Абс. отм. подошвы слоя, м	Глубина подошвы м	Мощн. слоя, м	№ ИГЭ	Описание грунтов	Подземные воды	
						появл.	устан.
tQ <sub>IV</sub>	59,30	0,70	0,70	нс	Насыпной слой песчано-супесчаного состава с включением строительного мусора до 30%, отсыпан сухим способом, слежавшийся		
aQ	58,75	1,25	0,55	5	Песок пылеватый коричневый малой степени водонасыщения, средней плотности и плотный		

Изм	Кол.уч.	Лист	№ док.	Подп.	Дата	9182-ИГ	Лист
							2

Взам. инв. №  
Подп. и дата  
Инв. № подл.  
ИЗ 1861-4

## Шурф № 5а

33

Абсолютная отметка устья, м: 60,20

Дата окончания бурения 24.07.2015

Глубина выработки 1,5 м

Геологич. индекс	Абс. отм. подошвы слоя, м	Глубина подошвы м	Мощн. слоя, м	№ ИГЭ	Описание грунтов	Подземные воды	
						появл.	устан.
tQ <sub>IV</sub>	59,30	0,90	0,90	нс	Насыпной слой песчано-супесчаного состава с включением строительного мусора до 30%, отсыпан сухим способом, слежавшийся		
aQ	58,70	1,50	0,60	5	Песок пылеватый коричневый малой степени водонасыщения, средней плотности и плотный		

## Шурф № 5б

Абсолютная отметка устья, м: 62,90

Дата окончания бурения 24.07.2015

Глубина выработки 3,4 м

Геологич. индекс	Абс. отм. подошвы слоя, м	Глубина подошвы м	Мощн. слоя, м	№ ИГЭ	Описание грунтов	Подземные воды	
						появл.	устан.
tQ <sub>IV</sub>	60,10	2,80	2,80	нс	Бетон-0.1 м, щебень – 0.3 м, ниже насыпной слой песчано-супесчаного состава с включением строительного мусора до 30%, отсыпан сухим способом, слежавшийся		
aQ	59,50	3,40	0,60	5	Песок пылеватый коричневый малой степени водонасыщения, средней плотности и плотный		

## Шурф № 8

Абсолютная отметка устья, м: 62,60

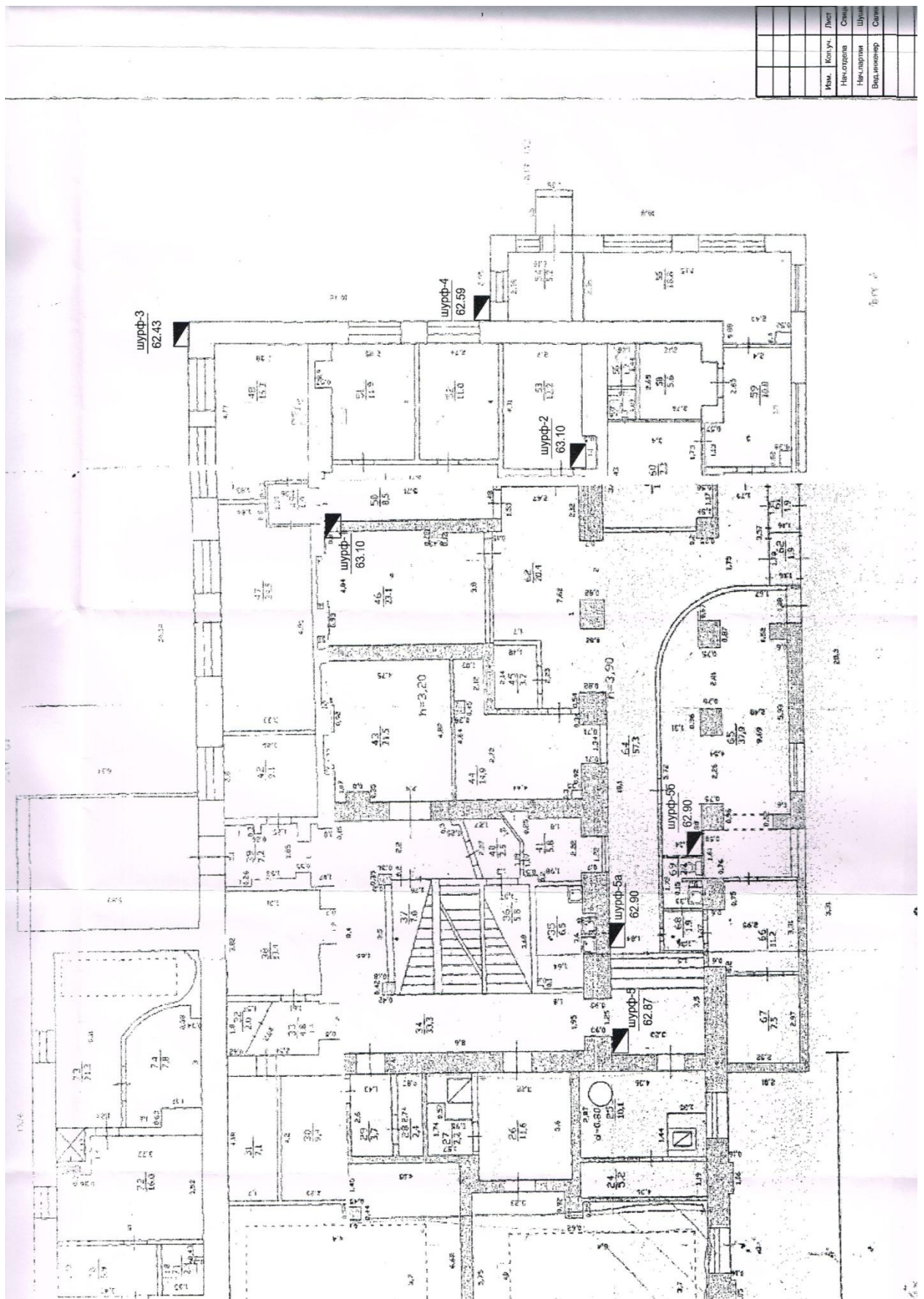
Дата окончания бурения 24.07.2015

Глубина выработки 3,9 м

Геологич. индекс	Абс. отм. подошвы слоя, м	Глубина подошвы м	Мощн. слоя, м	№ ИГЭ	Описание грунтов	Подземные воды	
						появл.	устан.
tQ <sub>IV</sub>	59,20	3,40	3,40	нс	Бетон-0.1 м, асфаль-0.1 м, щебень-0.3 м, ниже насыпной слой песчано-супесчаного состава с включением строительного мусора до 30%, отсыпан сухим способом, слежавшийся		
aQ	58,70	3,90	0,50	5	Песок пылеватый коричневый малой степени водонасыщения, средней плотности и плотный		

Инв. № подл. ИЗ 1861-4	Подп. и дата	Взам. инв. №							Лист
									3
			9182-ИГ						
			Изм	Кол.уч.	Лист	№ док.	Подп.	Дата	









Граница территории достопримечательного места «Культурный слой слобод Заречья города Казани XVII - XVIII веков» к проекту строительства объекта «Реконструкция бани № 5» по адресу: г. Казань, ул. 1 Мая, д. 5 (кадастровый номер земельного участка: 16:50:090313:0007).

Приложение № 3  
к постановлению  
Кабинета Министров  
Республики Татарстан  
от 15.02.2010 № 79

ГРАНИЦЫ  
достопримечательного места регионального (республиканского) значения  
«Культурный слой слобод Заречья города Казани XVII - XVIII веков»



- объект исследования

## Фрагменты исторических планов.

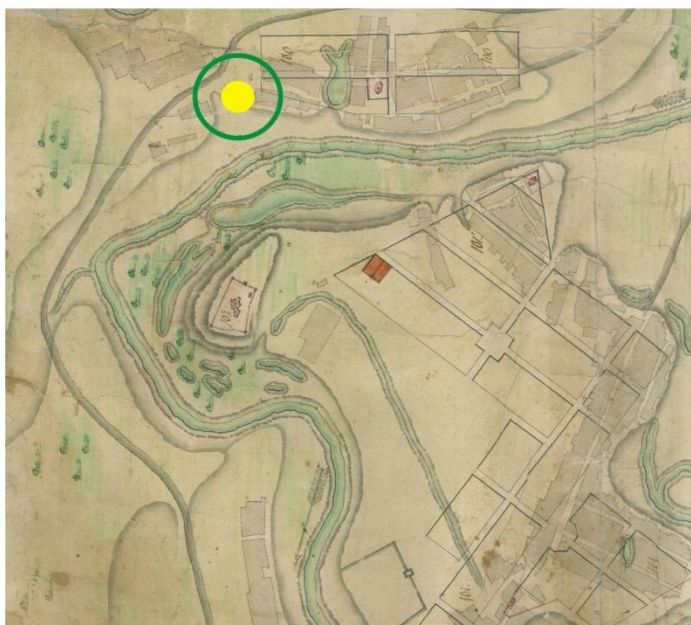


РГАДА. Ф. 192. Оп. 1. Ед. хр. 3.

Фрагмент плана города Казани 1767 года

88 – «питейный дом»

92 – «пороховой артиллерийский погреб»



НА РТ. Ф. 324. Оп. 739. Ед. хр. 7.

Фрагмент плана города Казани I половины XIX века

100 – «село Ягодная Поляна»

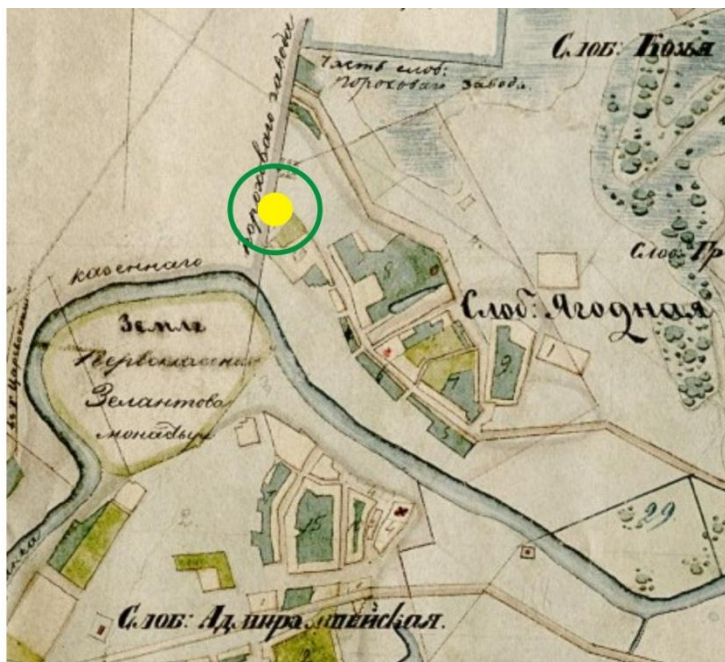
101 – «слобода Адмиралтейская»

102 – «Зилантов монастырь»



- объект исследования





НА РТ. Ф. 324. Оп. 739. Ед. хр. 151.  
Фрагмент плана города Казани 1846 года



РГАДА. Ф. 1356. Оп. 1. Ед. хр. 1300.  
Фрагмент плана города Казани 1848 года

39 – «Дмитриевская приходская церковь»

40 – «Боголюбская приходская церковь»

84 – «Правление Низового Округа Корабельных лесов с квартирами»



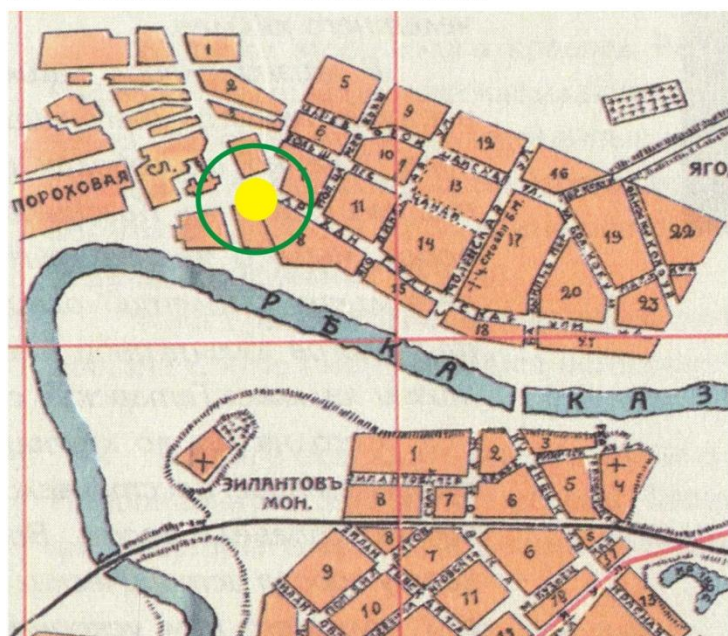
- объект исследования





НА РТ. Ф. 324. Оп. 739. Ед. хр. 6.  
Фрагмент плана города Казани 1875 года

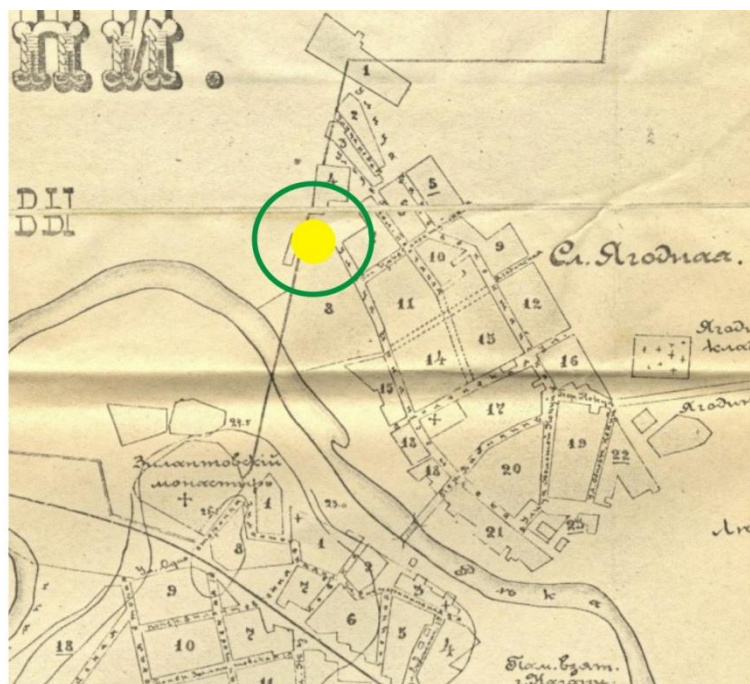
- 5 – «Дворцовая церковь»
- 76 – «Полотнянный и Кожевенный завод»
- 77 – «Кожевенная фабрика»
- 78 – «Свечной и Мыловаренный завод»
- 80 – «часть Порохового завода»
- 82 – «фабрика Пиво-Медоваренная»



Фрагмент плана города Казани 1913 года  
М.М. Перовошикова



- объект исследования

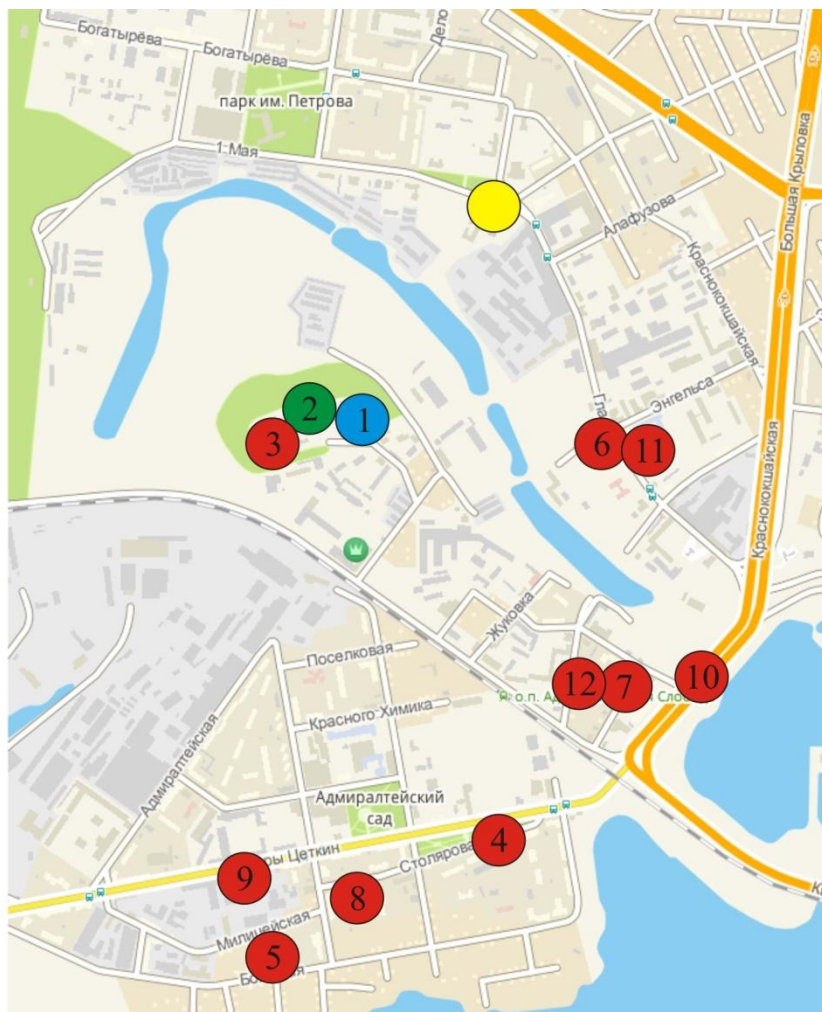


Фрагмент плана губернского города Казани  
 Издание Казанской городской управы 1914 года  
 Издано в Казани: типо-литография В.В. Вараксина



- объект исследования

## План археологической изученности.



## ЭКСПЛИКАЦИЯ

- - исследуемый участок
- - археологические исследования 1940-1950 гг.
- - археологические исследования 1960-1980 гг.
- - археологические исследования 1990-2000 гг.

1. 1948-1950. Зилантова гора
2. 1971-1972. Зилантова гора
3. 1997, 2001-2002. Зилантова гора
4. 2001. ул. Столярова
5. 2003. ул. Большая, 76-78
6. 2004. ул. Гладилова, 35
7. 2006. ул. Широкая
8. 2006, 2007. ул. Столярова, 19
9. 2009. ул. Клары Цеткин, 23
10. 2010. ул. Несмелова
11. 2012. ул. Гладилова, 22
12. 2012. ул. Иовлева, 7



Фотофиксация к Документации, обосновывающей меры по обеспечению сохранности объекта культурного (археологического) наследия регионального (республиканского) значения – Достопримечательное место «Культурный слой слобод Заречья города Казани XVII-XVIII веков» при проведении земляных, строительных, мелиоративных, хозяйственных и иных работ по проекту строительства объекта «Реконструкция бани № 5» по адресу: г. Казань, ул. 1 Мая, д. 5 (кадастровый номер земельного участка: 16:50:090313:0007).



Общий вид земельного участка: 16:50:090313:0007. Вид с северо-востока



Общий вид земельного участка: 16:50:090313:0007. Вид с северо-востока



Общий вид земельного участка: 16:50:090313:0007. Вид с севера



Общий вид земельного участка: 16:50:090313:0007. Вид с севера





Общий вид земельного участка: 16:50:090313:0007. Вид с запада



Общий вид земельного участка: 16:50:090313:0007. Вид с северо-востока





Общий вид земельного участка: 16:50:090313:0007. Вид с севера



Общий вид земельного участка: 16:50:090313:0007. Вид с северо-запада





Общий вид земельного участка: 16:50:090313:0007. Вид с запада



Общий вид земельного участка: 16:50:090313:0007. Вид с северо-запада





Общий вид земельного участка: 16:50:090313:0007. Вид с запада



Общий вид земельного участка: 16:50:090313:0007. Вид с юго-запада





Общий вид земельного участка: 16:50:090313:0007. Вид с юго-запада



Общий вид земельного участка: 16:50:090313:0007. Вид с юго-запада





Общий вид земельного участка: 16:50:090313:0007. Вид с северо-запада



Общий вид земельного участка: 16:50:090313:0007. Вид с юга





Общий вид земельного участка: 16:50:090313:0007. Вид с юго-востока



Общий вид земельного участка: 16:50:090313:0007. Вид с востока





Общий вид земельного участка: 16:50:090313:0007. Вид с севера



Общий вид земельного участка: 16:50:090313:0007. Вид с северо-запада





Общий вид земельного участка: 16:50:090313:0007. Вид с северо-запада



Общий вид земельного участка: 16:50:090313:0007. Вид с северо-запада





Общий вид земельного участка: 16:50:090313:0007. Вид с юго-запада



Историко-культурный опорный план

ЭКСПЛИКАЦИЯ

- границы земельного участка
- проектируемое здание
- проектируемая котельная
- территория, отведенная под гостевой паркинг
- существующие инженерные сети
- существующая застройка XX-XXI вв.
- предшествующая застройка
- утраченная застройка XX века
- сад XIX века
- границы существующих кварталов
- квартала регулярной застройки (конец XVIII - начало XX вв.)
- участок разрушаемого культурного слоя
- геологические шурфы
- нивелировочные отметки

Условные обозначения:

- границы земельного участка



**Исполнители научно-проектных работ:**

Научный сотрудник ИА АН РТ

/Мирсияпов И.Ю./

Смотритель Музея археологии ИА АН РТ

/Пашина Е.В./